

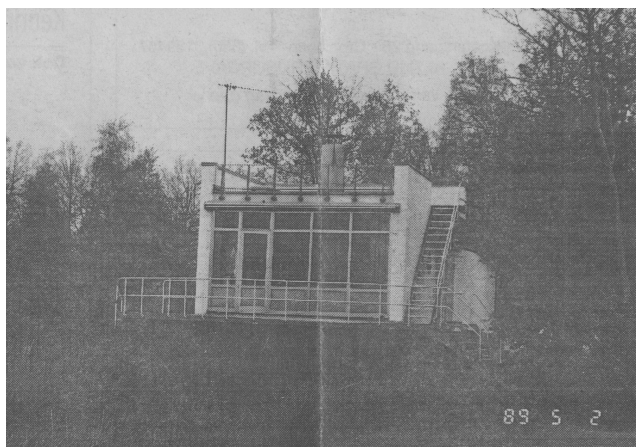
Monumenten van de gemeente Eelde (6)

Het logeërhuis van Prof. Schoute in het 'Elsburger Onland'

Even voorbij het bord 'Eelderwolde' op de Groningerweg zien we - vanuit Eelde komend - aan de linkerkant een schilderachtig houten bruggetje in een prachtige door bomen omzoomde plas: het 'Elsburger Onland'. Een 'plaatje' waard om vastgelegd te worden. Nog weer even verder staat aan dezelfde kant een hoog hek met daarachter een bord 'streng verboden toegang; beschermd gebied'. Dit om duidelijk te maken dat het hier om particulier terrein gaat. In de winter kan de voorbijganger tussen de bomen de contouren van twee huizen ontwaren. Slechts weinigen zullen weten dat één van die huizen rijksmonument is. Het gaat om het zg. logeërhuis van Prof. Schoute: gebouwd in 1935 door zijn schoonzoon, architect Boks. Toen de provinciale architectuur-historicus Kruijer in 1989 de mogelijke jonge monumenten in Eelde inventariseerde, was dit logeërhuis voor hem een regelrechte verrassing. In zijn boek 'Architectuur en stedenbouw in Drenthe, 1850-1940' (1991) typeert hij dit huis als 'één van de mooiste voorbeelden van functionalisme in Drenthe'. Wat is dit logeërhuis voor een huis en wie was Prof. Schoute eigenlijk, waaraan onze gemeente niet alleen een natuurmonument dankt, maar ook nog eens een rijksmonument? Vragen waarop met behulp van het kadaster in Assen en met Tjeerd Booijsenga - sinds 1994 de officiële beheerder van het Onland - als gids, getracht wordt een antwoord te geven.

Prof. Schoute: verzamelaar van land en water

Prof. Dr Johannes, Cornelis Schoute was hoogleraar biologie aan de Rijksuniversiteit van Groningen. Hij was gehuwd met Marianne, Antoinette. Johanna Noordhoff (van de uitgeverij); haar geschilderd portret hangt nog altijd in de gang van het logeërhuis. Als groot natuurliefhebber heeft Prof. Schoute - als een ware verzamelaar - tussen 1924 en 1930 dit unieke natuurgebied stukje bij beetje gekocht. In 1924 slaat hij zijn grote slag als hij bijna elf hectare land, water en weg, benevens de daarop staande gebouwen en twee bijbehorende boten in dit gebied weet te kopen van drie Groningers voor Fl15.000. En na 1924 staat hij nog zeven keer bij de notaris om weer nieuwe stukjes land, moeras en water aan zijn verzameling toe te voegen. Zoals in 1927 als hij het perceel 'Onland' van 70 are weet te kopen voor Fl 300,- en in 1928 als hij van de Nederlands Hervormde Kerk - vertegenwoordigd door Ds J.G. Franck (de vader van Ds J.J. Franck) en vier kerkvoogden - bijna twee hectare koopt voor Fl 3.750,-. In die jaren werd er nog volop turf gewonnen in dit gebied. Vanuit een praam werd de modder met een soort schepnet (laik) omhoog gehaald, op een zg. zetveld uitgespreid, gedroogd en in stukken gesneden. Kocht je zo'n stuk land, dan behield de verkoper het recht tot een bepaald jaar te blijven vervenen en de koper kreeg dan elk jaar een paar honderd turven van 'goede kwaliteit'. In elk geval zal Prof. Schoute geen gebrek aan turf hebben gehad. Maar niet iedereen had zin om zijn land aan Prof. Schoute te verkopen. Zo had de oude Helder - zoals Tjeerd vertelt - een stukje grond van acht meter breed en 20 meter diep naast Groningerweg 38: het huis dat Prof. Schoute voor de beheerder had gebouwd en waar Tjeerd Booijsenga nu woont. Op dit stukje land had Helder een aanlegplaats voor zijn boot. Van daaruit kon hij vissen op de plas, waarbij hij zich van Prof. Schoute bijzonder weinig aantrok en er dan ook niets voor voelde dit land te verkopen. Volgens Tjeerd heeft dit optreden van Helder er toe geleid dat zijn vader - die het nodige ontzag inboezemde - werd



Het logeërhuis op het 'Elsburger Onland' werd in 1935 gebouwd door de architect Boks en wordt één van de mooiste voorbeelden van functionalisme in Drenthe genoemd. (Fotoarchief Gemeente Eelde)



De Grote Plas met zicht op het woonhuis van Prof. Schoute (na de oorlog herbouwd), het logeërhuis en 'De Berentil': het vakantieverblijf voor de achterkleinkinderen van Prof. Schoute.

aangesteld als beheerder. Na de dood van Helder werd het stukje land verkocht aan 'Natuurmonumenten', dat wel pogingen heeft gedaan om het hele Onland in eigendom te verkrijgen. Dit is overigens niet doorgegaan. Op het gekochte terrein heeft Prof. Schoute een woonhuis laten bouwen, zodat hij met zijn gezin uit de stad Groningen in de zomermaanden naar dit idyllische plekje kon verhuizen. Om een rondwandeling te kunnen maken liet hij in de plas - parallel met de Groningerweg - twee dijkkjes aanleggen die door een houten bruggetje met elkaar werden verbonden. Dit is het bruggetje dat - zoals reeds werd opgemerkt - vanaf de weg is te zien. Na de oorlog brandte het woonhuis van Prof. Schoute afen werd vervangen door een ander huis, dat nog steeds wordt bewoond. In 1935 liet Prof. Schoute een zomerhuis bouwen, dat tegenwoordig logeërhuis wordt genoemd. Na het overlijden van Prof. Schoute in 1942 kwam het 'Elsburger Onland' in handen van zijn echtgenote, die het gebied in 1948 heeft ondergebracht in een Stichting. Het doel van de Stichting wordt omschreven als 'het zo ongerept mogelijk bewaren van deze onroerende goederen voor het houden van familiebijeenkomsten, het verschaffen van vacantiégelegenheid voor de nakomelingen van comparante, de bescherming van het natuurschoon en voor biologische onderzoeken'. Momenteel wordt het bestuur van de Stichting ge-

voerd door vier kleinkinderen van Prof. Schoute, zodat we nog steeds kunnen spreken van familiebezit. Recent heeft de familie een derde huis gebouwd bij de plas: 'De Berentil', een ideaal vakantieoord voor de achterkleinkinderen.

Natuurgebied

In 1977 schreef Ben Hoentjen een doc-toraal-scriptie over het Onland. Hij inventariseerde hierin de vegetatie, maakte op grond daarvan een vegetatiekaart en stelde richtlijnen op voor het beheer. Ook beschreef hij de vogelbevolking. Hoentjen kwam tot 254 soorten planten en varen en nam 43 soorten vogels waar. We kunnen dan ook zonder meer van een uniek natuurgebied spreken.

Het logeërhuis

Op een avond in het voorjaar - als een milde meiregen neerdaalt op het Onland - zitten Tjeerd Booijsenga en ik in de huiskamer van het logeërhuis. We buigen ons over de definitie die Kruijer van het functionalisme als bouwstijl heeft gegeven: het logeërhuis is immers het mooiste voorbeeld van deze stijl in Drenthe. Het zou gaan om een internationale bouwtrant in de periode 1920-1940, waarbij het ontwerp is gebaseerd op een analyse van de functie(s) van het gebouw (met name de indeling en situering van de verschillende ruimten); veel aandacht wordt besteed aan de

toetreding van licht en lucht (lintvensters, balkons, dakterrassen) en aan het gebruik van moderne materialen (staal, glas, beton), blok- en cilindervormen, platte daken en witgepleisterde gevels zonder ornament. We komen tot de conclusie dat vrijwel alle kenmerken zijn terug te vinden in dit logeërhuis. Funktioneel lijkt het zonder meer: langs de gang aan de oostzijde liggen de badkamer, het toilet, de drie slaapkamers en de kleine keuken, terwijl de huiskamer met een schitterend uitzicht op de Grote Plas een balkon heeft op het zuiden. Het huis is op betonnen palen gebouwd boven een sloot, die de verbinding vormt tussen de zg. Karpervijver en de Grote Plas en wie naar binnen wil moet eerst een stalen trapje beklimmen. De oost- en zuidzijde heeft grote ramen met oorspronkelijk stalen spioningen, die thans door aluminium vervangen zijn. Boven de huiskamer is een dakterras, dat via een stalen trap is te bereiken. Rondkijkend ontdek je als bezoeker steeds meer cilindervormen: van het balkon van de huiskamer tot de buitenkant van de badkamer toe.

Dat het hier goed toeven is, bewijst het logboek waarin de gasten hun bevindingen opschrijven. Even gast van het Onland. Natuurlijk op adem komen lees ik: een logische reactie in deze oase van rust, waarin de stilte slechts onderbroken wordt door vogelgeluiden. Tjeerd bevestigt de rust in dit natuurgebied: 'ik maak elke dag twee keer een ronde door het Onland op zeer verschillende tijden, maar indringers kom ik praktisch nooit tegen. En mocht dat eens gebeuren dan verraden ze zichzelf door opvliegende vogels'.

Overwinteren op het Elsburger Onland In hoeverre het de architect werkelijk gelukt is een huis te bouwen waar het onder alle omstandigheden goed toeven is, komt aan de orde in een aardig boekje, waarop Jan Kobes - de archiefmedewerker van onze gemeente - mij attent maakte. Dit boekje bevat het verslag van de heer J. Noordhoff (uit de bekende uitgeversfamilie) die van 3 februari tot 16 maart 1979 met zijn echtgenote in het logeërhuis verbleef. Wonnend in Zuid-Frankrijk maakte hij wogens een behandeling in het Academisch Ziekenhuis in Groningen de barre winter van 1979 mee op het eenzaamste plekje van ons dorp.

Op 18 februari is de douche niet meer bruikbaar door een bevroren afvoer (oorspronkelijk had het logeërhuis geen c.v.) en gaat het echtpaar Noordhoff naar het Familiehôtel om daar een heerlijk bad te nemen en tegelijk te dineren. Noordhoff noteert: 'Rekening hoog, badkamerkosten billijk: 1/3 van de gebakken zeetong'. Het platte dak brengt zo'n eigen problemen mee. 23 februari: 'Platdak van nieuw en dooierwater vrij gemaakt, anders lekker in midden in de kamer'. Het grote raam in de huiskamer doet bij volle zon 's middags de temperatuur behoorlijk oplopen, zodat Noordhoff van een 'bijna broeikas' spreekt. Maar de schitterende omgeving vergoet al dit ongemak en Noordhoff verzucht na een wandeling over het ijs: 'Wat is dit Onland eenzaam, ongerept, stil en verlaten; ondenkbaar zo dicht bij de stad'. En die constatering geldt nog steeds voor dit onbekende en fraaie stukje Paterswolde.

Henk Hack

Met dank aan het kadaster in Assen, Tjeerd Booijsenga, Jan Kobes en F.C. Schoute.